

云数据库 PostgreSQL

快速入门

产品文档



腾讯云

【版权声明】

©2013-2018 腾讯云版权所有

本文档著作权归腾讯云单独所有，未经腾讯云事先书面许可，任何主体不得以任何形式复制、修改、抄袭、传播全部或部分本文档内容。

【商标声明】

及其它腾讯云服务相关的商标均为腾讯云计算（北京）有限责任公司及其关联公司所有。本文档涉及的第三方主体的商标，依法由权利人所有。

【服务声明】

本文档意在向客户介绍腾讯云全部或部分产品、服务的当时的整体概况，部分产品、服务的内容可能有所调整。您所购买的腾讯云产品、服务的种类、服务标准等应由您与腾讯云之间的商业合同约定，除非双方另有约定，否则，腾讯云对本文档内容不做任何明示或模式的承诺或保证。

文档目录

快速入门

注册腾讯云

创建VPC网络

创建实例

获取访问地址

连接实例

数据导入

注意事项

快速入门

注册腾讯云

最近更新时间：2018-09-14 12:05:51

1) 新用户请点击腾讯云官网顶部的【注册】按钮，进入注册页面：

① 验证QQ号码

② 填写资料

③ 完成

企业客户请[注册新QQ号码](#)，不要使用私人QQ或企业QQ注册，否则可能会导致[归属权或账号回收风险](#)，同时新号码请做好[号码保护](#)。

QQ帐号： [验证QQ号](#)  请输入您的QQ号码

or

如想成为[腾讯云协作者](#)，请联系创建者进行协作者添加

[复制添加协作者路径](#)

2) 输入QQ帐号，并登录验证。验证后转到填写资料页面，填写资料并点击【提交】按钮：

① 验证QQ号码

② 填写资料

③ 完成

为防止腾讯云账号被冻结或收回，请定期使用或登录该号码保证可用性

QQ号码：

更换QQ号

联系邮箱：

稍后需要登录邮箱验证，验证通过后注册才能成功

手机号码：

请填写可以联系到您的手机号码

获取免费短信验证码

验证码5分钟内有效

短信验证码：

6位数字验证码

所属行业：

游戏

移动应用

视频

教育

渲染

IT/通信/电子服务

电子商务

金融

网站

商业服务

房地产/建筑

更多行业

[《腾讯云服务协议》](#)

同意协议并提交

3) 进入邮箱并点击确认链接即成功注册腾讯云帐号。

① 验证QQ号码

② 填写资料

③ 完成



欢迎您成为腾讯云的用户，现在已可以完整的使用腾讯云服务！

恭喜您已经成功注册腾讯云，现在您可以：

免费试用

购买云服务

创建VPC网络

最近更新时间：2018-07-30 10:41:53

创建VPC网络并非使用云数据库的必须选项，而VPC会为您的数据库提供更强的安全性保护和灵活，您可以根据实际情况选择。本文会介绍创建VPC的方法以及功能，或许可以更好的帮助您。

第一步：创建私有网络、初始化子网和路由表

私有网络至少包含一个子网，只有在子网中才可以添加云服务资源。

- 1) 登录[腾讯云控制台](#)，单击导航条【私有网络】，或者进入腾讯云[私有网络介绍页](#)中的【立即体验】按钮，进入[私有网络控制台](#)。
- 2) 选择列表上方下拉框中的地域，单击【新建】创建私有网络，例如，选择地域“华北地区（北京）”。
- 3) 填写私有网络和子网的名称和 CIDR，并选择子网的可用区。
- 4) 单击【创建】。



第二步：创建子网

您可以同时创建一个或多个子网。

- 1) 登录[腾讯云控制台](#)，单击导航条【私有网络】，或者进入腾讯云[私有网络介绍页](#)中的【立即体验】按钮，进入[私有网络控制台](#)。
- 2) 单击左导航栏中的【子网】。
- 3) 选择下拉框中的地域和私有网络。

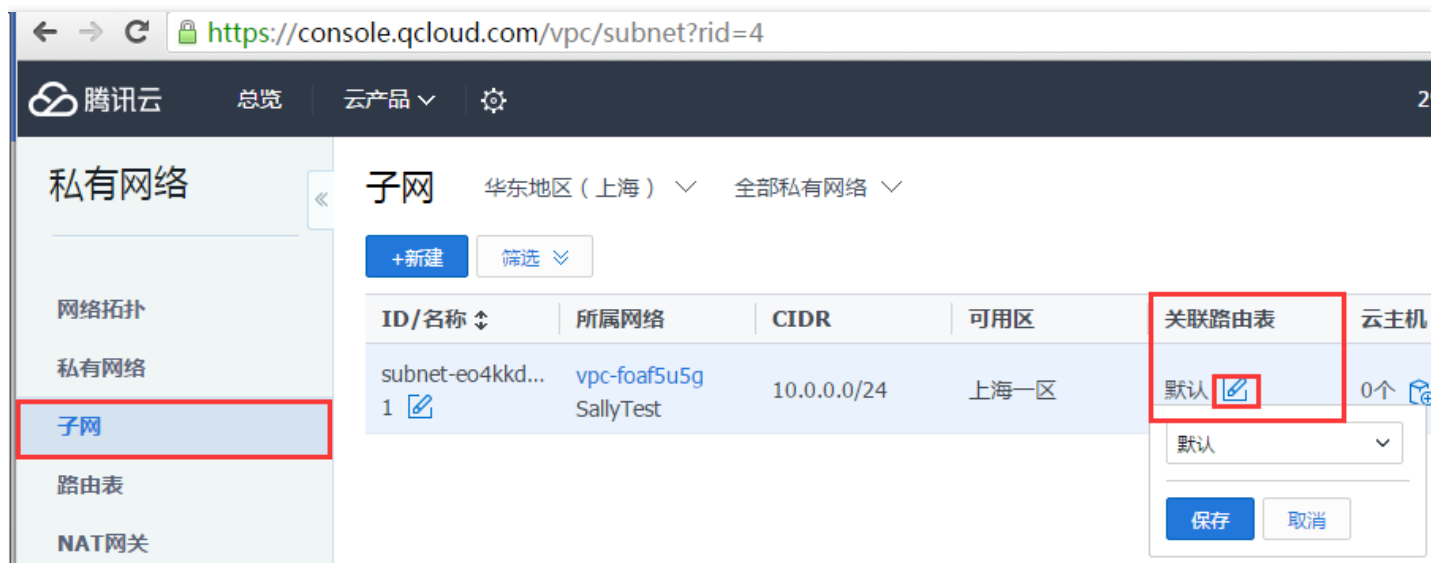
- 4) 单击【新建】，填写子网络名称、CIDR、可用区和关联路由表。
- 5) (可选) 单击【新增一行】，可以同时创建多个子网。
- 6) 单击【创建】。



第三步：新建路由表关联子网

您可以创建自定义路由表、编辑路由策略、然后关联指定子网，子网关联的路由表用于指定该子网的出站路由。

- 1) 登录[腾讯云控制台](#)，单击导航条【私有网络】，或者进入腾讯云[私有网络介绍页](#)中的【立即体验】按钮，进入[私有网络控制台](#)。
- 2) 选择左导航栏中的【路由表】，单击列表上方【新建】按钮，在创建路由表弹出框中输入名称、所属网络及新建路由策略。
- 3) 单击【创建】，即可在路由表列表中看到您新建的路由表。
- 4) 单击左导航栏中的【子网】。
- 5) 鼠标移动到需要关联该路由表的【子网】一行，编辑按钮即会出现在【关联路由表】列中。
- 6) 单击【编辑按钮】，在下拉框中选择关联路由表。
- 7) 单击【保存】。



第四步：向子网中添加云服务器

- 1) 登录[腾讯云控制台](#)，单击导航条【私有网络】，或者进入[腾讯云私有网络介绍页](#)中的【立即体验】按钮，进入[私有网络控制台](#)。
- 2) 选择左导航栏中的【子网】。
- 3) 在需要添加云服务器的子网所在行，单击增加云服务器图标。注意这里创建的云服务器实例请选择一个大于 0 的带宽或选择使用流量收费，因为本教程中的其他步骤需要对 Internet 进行访问。

或者

- 1) 在[云服务器介绍页](#)中单击【立即选购】按钮。
- 2) 在第三步选择存储与网络时选择刚刚创建的私有网络和对应的子网。注意这里创建的云服务器实例请选择一个大于 0 的带宽或选择使用流量收费，因为本教程中的其他步骤需要对 Internet 进行访问。

第五步：为云服务器绑定弹性 IP 访问公网

[弹性 IP](#) 是一种与用户帐号相关联的公网 IP 地址，用于与 Internet 的通信，用户可以使用弹性 IP 快速绑定任何云服务器使其可以与公网通信。

- 1) 登录[腾讯云控制台](#)，单击导航条【云服务器】选项卡，在左导航窗格中，单击【弹性公网 IP】。
- 2) 单击【申请】按钮。
- 3) 选择申请与私有网络在同一地域的 EIP，完成后即可在 EIP 列表中看到您申请的 EIP。
- 4) 在 EIP 列表中选择指定 IP，单击【绑定】，选择刚刚创建的私有网络内云服务器绑定。绑定完成之后，您的云服

务器即可访问公网。

弹性公网IP

华北地区（北京）

弹性公网 IP（Elastic IP）是专为动态云计算设计的静态 IP 地址，在 腾讯云 系统中 EIP 地址与您的账户而非特定的资源（CVM实例）关联。弹性公网IP 地址同时适用于 基础网络 和 私有网络 的 CVM 实例，随时可以解绑、再分配到其他 CVM 实例，从而快速切换屏蔽实例故障。

+申请

请输入EIP名称或ID

ID/名称	状态	弹性IP地址	计费模式	绑定资源	申请时间	操作
eip-kopswob 未命名	未绑定	123.206.33.229	按小时计费	-	2016-06-18 14:10:41	<div>绑定</div> 解绑 释放

（可选）第六步：创建安全组进行网络流量控制

安全组是腾讯云提供的实例级别防火墙，可以对任意云服务器进行入/出流量控制。

- 1) 登录[腾讯云控制台](#)，单击导航条【云服务器】选项卡，在左导航窗格中，单击【安全组】。
- 2) 单击【新建】按钮，输入安全组的名称（例如 my-security-group）并提供说明，即可创建完成。
- 3) 单击安全组列表后的【加入云服务器】按钮，选择需要刚刚创建的云服务器。
- 6) 单击上方【入站规则】、【出站规则】选项卡，编辑入站、出站规则，控制流量。

例如：允许来自您本地计算机（IP：186.23.55.90）通过 HTTP 请求云服务器，可以创建一条类似下图的规则。

基本配置

入站规则

出站规则

规则列表

批量导入

导出规则

规则协议	端口	来源	策略	备注	操作
<div>HTTP</div>	80	<div>IP 或 CIDR</div> <div>186.23.55.90/32</div>	允许	本地计算机HTTP访问	删除

创建实例

最近更新时间：2018-09-14 12:03:41

第一步：创建新实例

登录腾讯云账号后，在 <http://pgsql.qcloud.com/> 中您可以看到已有的实例，单击“新建”按钮，申请新的实例。



单击后会弹出“申请新实例”的窗口，在该窗口内，您可以进行相关的配置设置，其中存储空间的步长为10GB。



单击确定后，即可在实例列表中，找到刚刚申请到的实例，新申请的实例状态默认为待初始化。

第二步：初始化实例



勾选您要初始化的实例，单击“批量初始化”或“初始化”，输入管理员用户名、密码和支持字符集即可完成勾选实例的初始化。支持字符集为实例全局字符集，设定后不可修改（实例下数据库与全局字符集可不相同,创建库时可设置）

获取访问地址

最近更新时间：2018-09-14 12:06:59

PostgreSQL为用户提供了内网访问地址和外网访问地址

1.获取内网地址

在实例详情页面，直接获取实例内网地址。说明一下，这里的内网地址是VIP，是通过接入网关集群统一访问数据库实例，而非直接连接到数据库实例物理机上，因此是否主机发送故障或主备切换，内网IP都不会变化。

您可以在和PostgreSQL**所属网络相同**的云服务器上，直接连接实例的**内网地址**访问PostgreSQL服务。（注意：您可能需要先安装客户端）

2.获取外网地址

在实例详情页面，直接开启实例外网地址。

The screenshot displays the '实例详情' (Instance Details) page for a PostgreSQL instance. The left sidebar shows tabs for '实例详情', '系统监控', '帐号管理', and '备份管理'. Under '实例详情', the '基本信息' (Basic Information) section is expanded, showing fields like '实例名称' (Instance Name), '实例ID' (Instance ID), '实例状态' (Instance Status), '地域' (Region), '所属网络' (VPC), '所属项目' (Project), '字符集' (Character Set), '内网地址' (Private IP), '端口' (Port), and '外网IP' (Public IP). The '外网IP' field is currently set to '开通' (On). A modal dialog titled '开启外网IP' (Enable Public IP) is open, containing three instructions: 1. After enabling, you can use the system-assigned domain and port to access the instance via the public IP, which takes about 5 minutes to take effect. 2. The public IP is only for development or auxiliary management; business access should use the private IP. 3. The public IP must be the same as the existing private IP. The dialog has '确定' (Confirm) and '取消' (Cancel) buttons.

请注意：

外网地址仅能用于日常管理数据库。外网流量可能涉及费用，具体请查看[产品价格](#)。

连接实例

最近更新时间：2018-09-14 12:08:08

当您的数据库实例初始化后，您可以使用任何标准的 SQL 客户端连接到该实例。接下来，我们提供一种使用 pgAdmin 连接 PostgreSQL 实例的示例。

第一步

（在连接您购买的实例之前，您需要一个对应区域的腾讯云服务器）
您可以从 <https://www.pgadmin.org/download/> 下载和安装 pgAdmin。

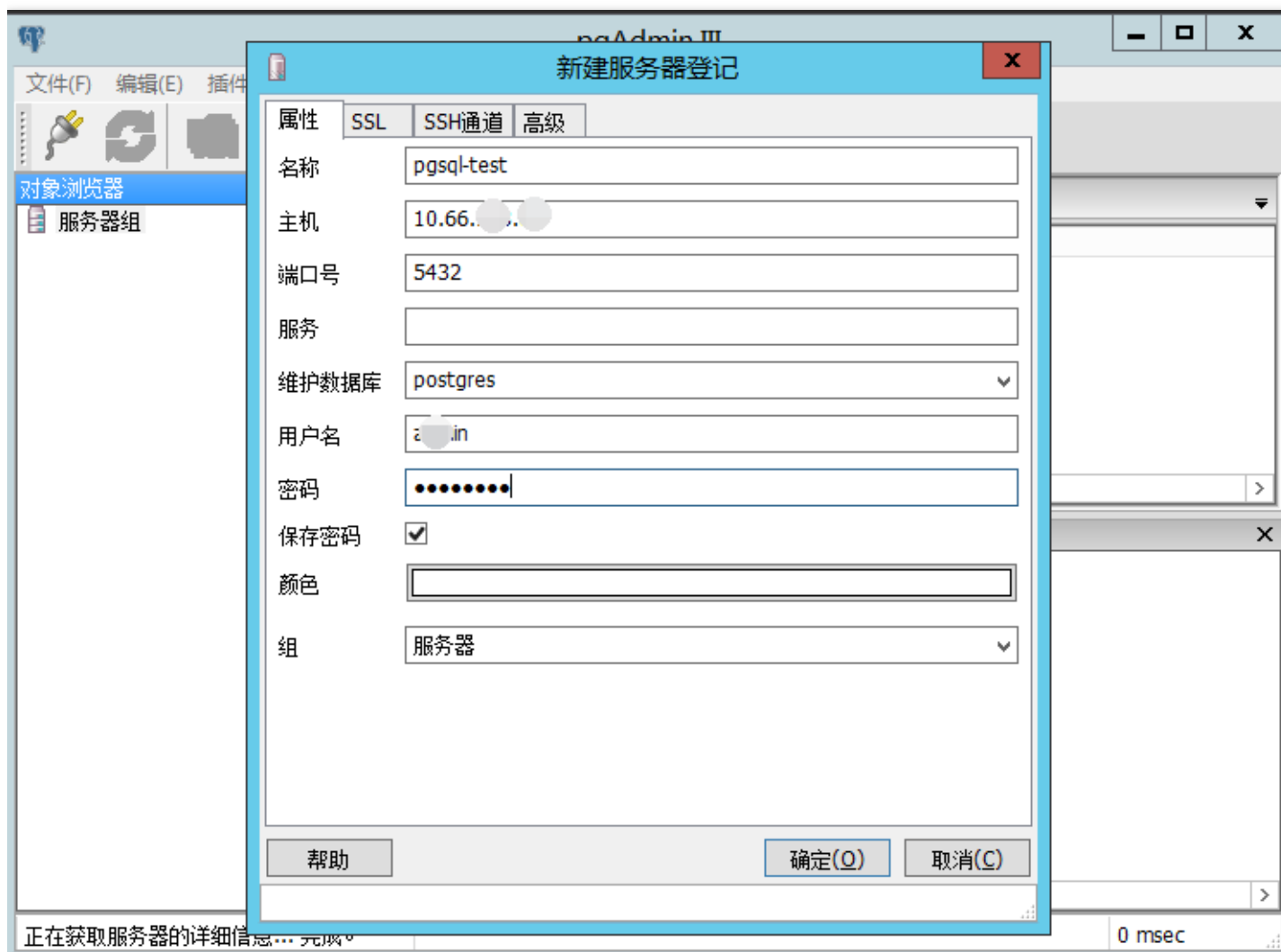
第二步

单击“文件”菜单，选择“添加服务器”。

第三步

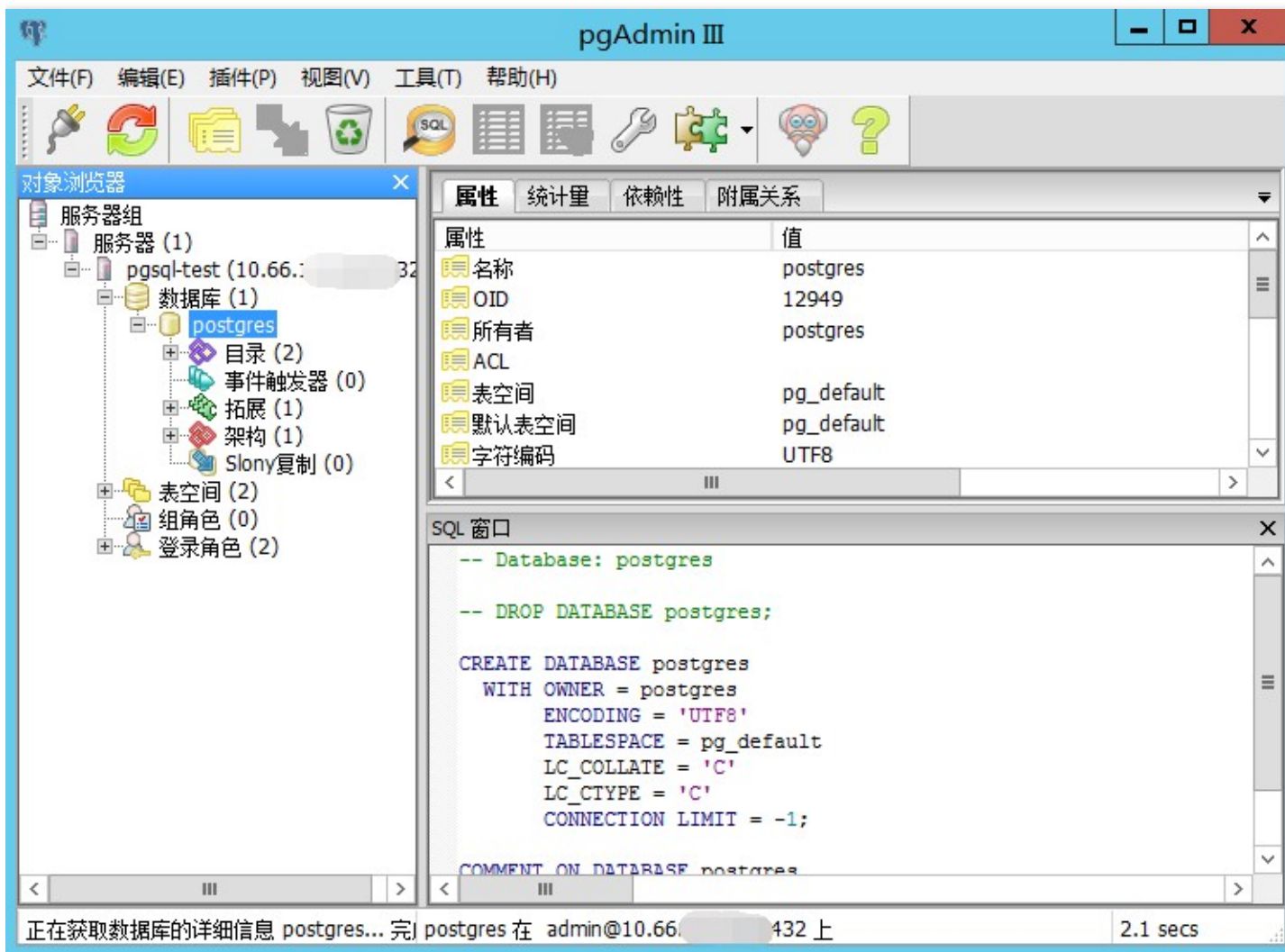
在【新建服务器登记】对话框中，填写名称、主机 IP 地址、端口号、用户名和密码。主机 IP 地址和端口号您可以从 PGSQL 实例管理页面中的【内网地址】找到，或实例详情中的【外网地址】找到。填写完成后单击【确定】。

(为了您的数据安全，目前使用内网 IP)



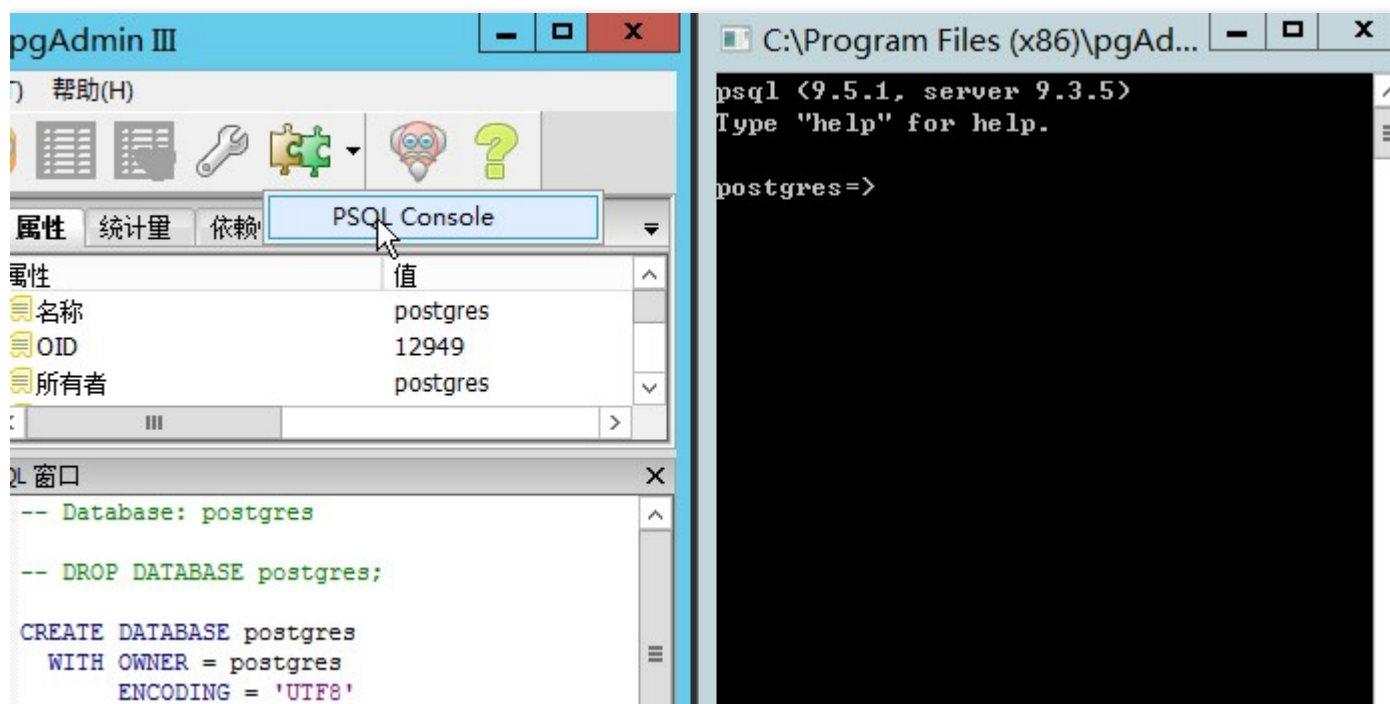
第四步

在左侧的对象浏览器菜单中，双击【服务器组】展开该列表。选择刚刚连接好的服务器（数据库实例），并选择数据库的名称。



第五步

启动 PSQL 控制台，首先点击如图所示的图标，选择PSQL CONSOLE。即可在控制台中操作您的数据库了。



数据导入

最近更新时间：2018-09-14 12:05:08

您可以选择通过 PostgreSQL 逻辑备份，将数据备份文件恢复到目标 TencentDB for PostgreSQL 中。

1.准备好 PostgreSQL 实例

购买 PostgreSQL 实例，初始化完成，并拿到连接地址。

请确保初始化字符集与源实例一致。

2.逻辑备份源实例数据

通过 PostgreSQL 客户端，连接本地（源）PostgreSQL 数据库。

执行如下命令，备份数据。

```
pg_dump -U username -h hostname -p port databasename -f filename
```

参数说明如下：

- username：本地数据库用户名
- hostname：本地数据库主机名，如果是在本地数据库主机登录，可以使用 localhost
- port：本地数据库端口号
- databasename：要备份的本地数据库名
- filename：要生成的备份文件名称

例如，数据库用户 pgtest 要备份本地 PostgreSQL 数据库，登录 PostgreSQL 主机后，通过如下命令备份数据。

```
pg_dump -U pgtest -h localhost -p 4321 -f pg001 -f pg001.sql
```

3.通过CVM迁移数据

建议您通过安全的方式（如加密压缩）将数据上传到云服务器 CVM 上，然后通过内网将数据恢复到目标 PostgreSQL。

登录云服务器 CVM。

通过 PostgreSQL 客户端，执行如下命令将数据导入到 目标PostgreSQL 中。

```
psql -U username -h hostname -d desintationdb -p port -f dumpfilename.sql
```

参数说明如下：

- username：RDS 上的 PostgreSQL 数据库用户名
- hostname：RDS 上的 PostgreSQL 数据库地址
- port：RDS 上的 PostgreSQL 数据库端口号
- databasename：RDS 上的 PostgreSQL 数据库名
- filename：本地备份数据文件名

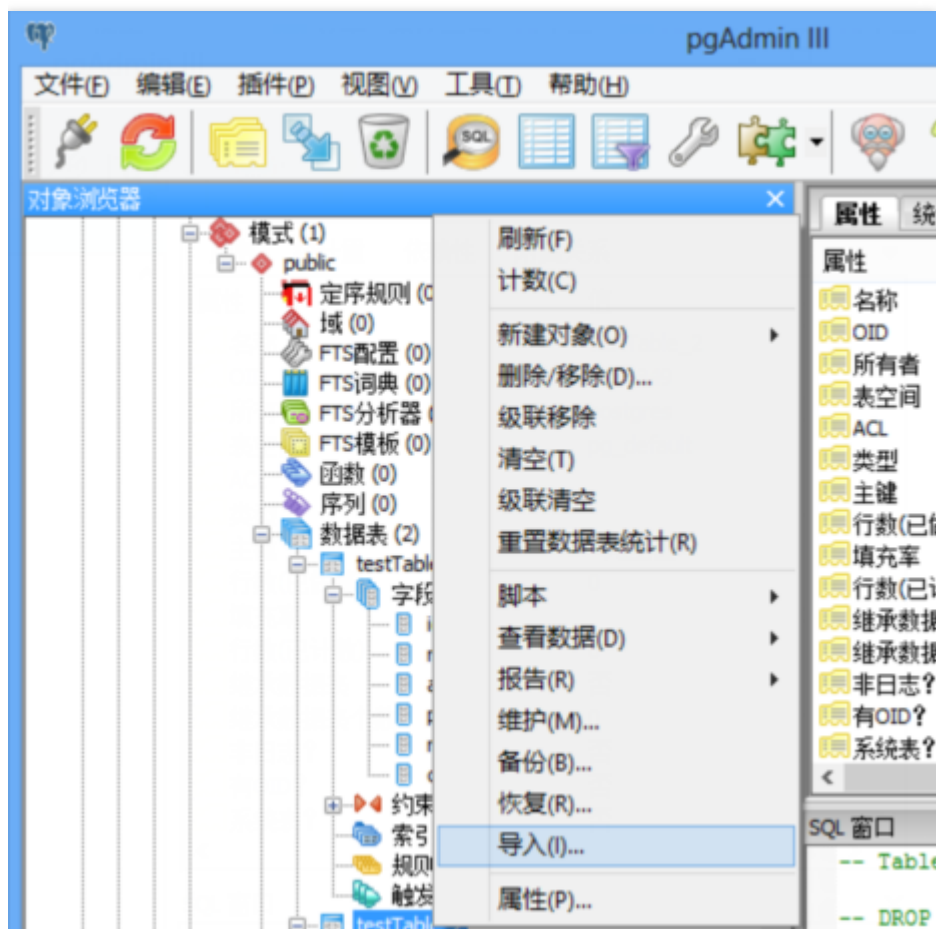
如：

```
psql -U pgtest -h 10.xxx.xxx.xxx -d pg001 -p 4321 -f pg001.sql
```

由于源端和目标数据库的权限设置可能不一致，在数据导入过程当中可能会出现一些与权限相关的 WARNING 或 ERROR，可以忽略。

4.通过互联网迁移数据

如果您的数据总量不大（例如不超过10GB），也可以通过pgAdmin等工具并通过互联网直接导入数据，例如：



注意事项

最近更新时间：2018-09-14 12:06:24

注意事项

1. PostgreSQL 已提供账号已经包括创建、修改数据库、创建、修改账号等权限，但不提供超级管理员帐号。
2. 外网地址建议仅用于日常维护，不宜用于对接业务服务器。
3. 创建实例后，所属网络即不可修改。